

## YKSIVAIHEISEN MITTALAITTEEN LUKUOHJE

(Etäkytkentälaitteella varustettu)

Kiinteistöönne on asennettu uusi sähkömittari. Asennuksen jälkeen sähkön siirtotuotteenne päivittyvät mittariin viimeistään vuorokauden kuluessa. Tämän jälkeen voitte seurata kiinteistöenne sähkönkulutuksen lukemia.

1. Näyttö
2. Näytöllä esitettävän toiminnon tunnus
3. Painike sähköjen pois- ja päällekytkentään
4. Mittarin numero

### MITTALAITTEEN YLEISNÄYTTÖ

Näyttö (1) kytkeytyy päälle itsestään ja päivittää automaattisesti 10 sekunnin välein seuraavia tietoja sovitun siirtotuotteen mukaisesti. Tiedot näkyvät näytöllä yksi kerrallaan. Mitattavan energian yksikkö on kilowattitunti (kWh).

- 0.9.1 Kellonaika (normaaliaika, ei siirry kesäaikaan)
- 0.9.2 Päivämäärä
- 1.8.0 Kokonaisenergian lukema
- 1.8.1 Päiväenergian lukema
- 1.8.2 Yöenergian lukema
- 1.8.3 Talviarkipäiväenergian lukema
- 1.8.4 Muun ajan energian lukema

### YLEISSIIRTO, AIKASIIRTO VAI KAUSISIIRTO?

Löydätte sovitun siirtotuotteen sähkölaskusta. Näytön alareunassa oleva nuoli osoittaa kyseisellä hetkellä mitattavan siirtotuotteen (T1, T2, T3 ja T4).

#### YLEISSIIRTO

- 1.8.0 Yleisnäytössä näkyvä kokonaiskulutus (kWh) vastaa Yleissiirto -tuotteen lukemaa.

#### AIKASIIRTO

- 1.8.1 Aikasiirto -tuotteen päiväenergian (**T1**) lukema.
- 1.8.2 Aikasiirto -tuotteen yöenergian (**T2**) lukema.

#### KAUSISIIRTO

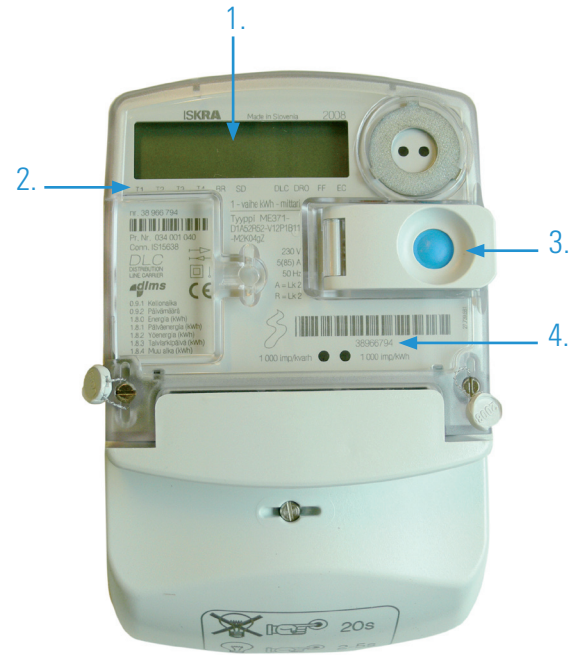
- 1.8.3 Kausisiirto -tuotteen talviarkipäivän (**T3**) lukema.
- 1.8.4 Kausisiirto -tuotteen muun ajan (**T4**) lukema.

### SÄHKÖN POIS- JA PÄÄLLEKYTKENTÄ

Saatte tarvittaessa katkaistua ja kytkettyä sähkön sinisestä painikkeesta (3). Kun painatte sitä yhtäjaksoisesti noin 12 sekuntia, jännite katkeaa. Katkaisusta huolimatta näyttö toimii normaalisti ja myös luentayhteys säilyy. Sähköenergian kulutus kuitenkin katkeaa, joten teille ei kerry laskutettavaa energiaa. Jännitteen saa kytkettyä takaisin painamalla painiketta yhtäjaksoisesti noin viisi sekuntia.

### SÄHKÖTURVALLISUUSOHJE

Kiinteistössä tehtävien sähkötöiden ajaksi jännite pitää aina katkaista pääkytkimestä ja pääsulakkeista.



Jos näytössä ei näy lukemia, laite ei ole toimintakunnossa. Toimintahäiriö voi johtua seuraavista syistä:

- Kiinteistön pääkytkimestä on katkaistu sähkö.
- Kiinteistön pääsulakkeet ovat palaneet.
- Jakeluverkon viasta.

Sähkön palauduttua mittalaite toimii normaalisti. Jos sähkö on ollut poikki yli viikon, näyttö päivittyy normaaliin tilaan noin vuorokauden kuluessa sähkön palauduttua.