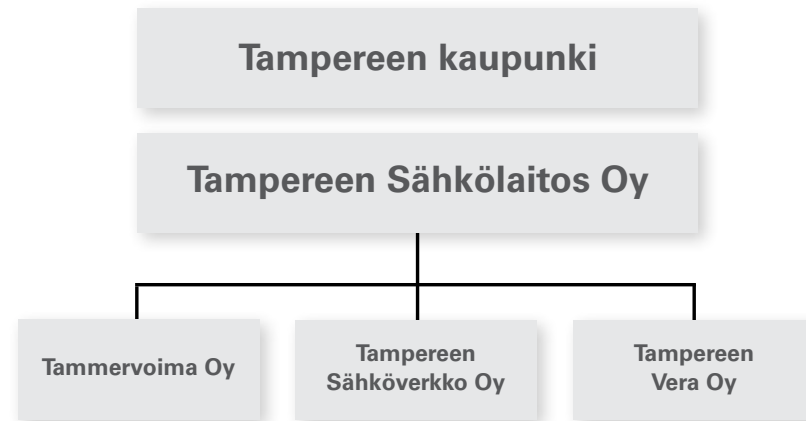


TAMPEREEN SÄHKÖLAITOS -KONSERNIN  
TILINPÄÄTÖKSEN TIIVISTELMÄ

2016

MEILLÄ  
RIITTÄÄ  
VIRTAA

TAMPEREEN  
SÄHKÖLAITOS



#### **TAMPEREEN SÄHKÖLAITOS OY**

Tampereen Sähkölaitos -konsernin hallituksen toimintakertomus 2016 .....	3
Tampereen Sähkölaitos -konsernin tuloslaskelma .....	5
Tampereen Sähkölaitos -konsernin tase .....	6
Tampereen Sähkölaitos -konsernin rahoituslaskema .....	7

# Tiivistelmä Tampereen Sähkölaitos -konsernin tilinpäätöksestä vuodelta 2016

## TOIMINTA

Tampereen Sähkölaitos -konsernin emoyhtiönä toimii Tampereen Sähkölaitos Oy. Sen tytäryhtiöitä ovat sähköverkkotoimintaa harjoittava Tampereen Sähköverkko Oy ja sähkö- ja ulkovalaistusverkkojen rakentamis- ja kunnossapitotoimintaa harjoittava Tampereen Vera Oy. Tampereen Sähkölaitos Oy:öön siirtyi 31.12.2015 toteutuneen tytäryhtiösu-lautumisen johdosta sähkön loppuasiakasmyynti, kaukolämmön, kaukojäähdytyksen ja kaasun loppuasiakasmyynti sekä energiantuotanto. Lisäksi Tampereen Sähkölaitos Oy omistaa 51 % jätteenhyödyntämis-palveluita osakkailleen tuottavasta Tammervoima Oy:stä.

## OLENNAISET TAPAHTUMAT TILIKAUDELLE

Kulunut vuosi onnistui Tampereen Sähkölaitos -konsernissa taloudellisesti hyvin ja konserni sai tuloksetyhtymänsä nousuun. Liikevaihto asetui 274,2 milj. euroon eli sen osalta kasvua tuli 3,3 milj. euroa eli n. 1,2 %. Liiketulos nousi 43,1 milj. euroon. Edellisvuoteen verrattuna kasvua oli 22,4 milj. euroa eli 108,4 %. Kannattavuuden paranemisen taustalla oli kotimaisiin ja uusiutuviin polttoaineisiin perustuvaan kaukolämmön erillistuotantoon panostamisen jatkaminen, kaasuriippuvuuden vähentäminen ja sähkösuojauksissa onnistuminen. Tilikauden tulos oli 25,2 milj. euroa.

Liikevaihdon hienoisesta kasvusta taustalla oli myyntimäärien, erityisesti kaukolämmön, kasvu. Markkinaosuus säilyi kaikkien energiatuotteiden osalta vahvana ja erityisesti kaukojäähdytysliiketoiminnassa saavutettiin merkittävää kasvua. Sähkön toistaiseksi voimassa olevia myyntihintoja laskettiin 1.6.2016 alkaen keskimäärin 7 % ja kaukolämmön myyntihinnat säilytettiin aiemmalla tasollaan.

Sähkölaitos onnistui vuonna 2016 pienentämään merkittävästi maakaasun käyttöä ja heikosti kannattavaa CHP-sähkötöytäntöä onnistuneiden investointien ansiosta. Tulovaikutus on selvästi nähtävissä. Kaukolämmön kysyntä nousi vuodesta 2015 takaisin lähelle sitä edeltänyttä tasoa erityisen kylmän tammikuun ja marraskuun ansiosta. Kokonaispäästöt laskivat sähkön tuotannon pienentyessä. Öljyn käyttöä lisäsi sen hinnan romahdus tammikuussa yhdistettynä samanaikaisiin koviin

pakkasiin. Niin ikään öljyn käyttöä lisäsi päätös ryhtyä pienentämään yhtiön kevyen polttoöljyn varmuusvarastoa. Näiden lisäksi vuoden 2016 tulosta tukee uusinvestointien jälkeen varalle jääneen Naistenlahti 1 -maakaasuvoimalaitoksen saaminen kantaverkko-yhtiön tehoreservilaitokseksi.

Sähkölaitoksen toteuttaman strategisen investointisarjan valmistuminen koskien hajautettua lämmön erillistuotantoa näkyy tuloksessa toivotulla tavalla. Heikon kannattavuuden taustalla ollut yksipuolinen ja joustamaton maakaasupainotteinen tuotantorakenne on investointien kautta muutettu uusiutuviin polttoaineisiin perustuvaksi ja lämmöntuotanto-painotteiseksi. Lämmöntuotantoa on saatu merkittävästi siirrettyä kiinteille polttoaineille ja maakaasun osuutta laskettua samalla kun huonosti kannattavaa sähkön tuotantoa on saatu pienennettyä.

Investointisarja koostui vuoden 2015 puolella tuotannollisen käytönsä aloittaneista Hervannan hakelämpökeskuksesta, Naistenlahti 2:n savukaasupesurista ja Tammervoiman hyötyvoimalaitoksesta. Vanhoilla tuotantolaitoksilla on toteutettu lämmöntuotannon säätöaluetta parantavia pienempiä investointeja sekä voimakkaasti parannettu ja rakennettu kaukolämpöverkko. Myös kaukojäähdytystuotantolaitoksen ja -verkon rakentaminen jatkui vuonna 2016. Koko konsernin investoinnit tilikaudella 2016 olivat yhteensä 37,8 miljoonaa euroa

Uusiutuvan energian hankinnan osuus oli kaikkien aikojen korkeimmalla tasolla ollen 39 prosenttia.

Tampereen Sähköverkko Oy:n liikevaihto vuonna 2016 oli 41,9 miljoonaa euroa. Siirtomäärät kasvoivat edellisvuodesta noin 2 prosenttia ja liikevaihto kasvoi edellisvuodesta noin 4 prosenttia sekä siirtomäärien kasvusta että siirtohintojen muutoksesta johtuen. Liiketulos 9,9 miljoonaa euroa parani myös edellisvuoteen nähden, mutta liikevaihdon muutoksen nähdessä muutos oli selkeästi maltillisempi johtuen pääosin kustannusten kasvusta, erityisesti merkittävästi kasvaneista kantaverkkomaksuista.

## OLENNAISET TAPAHTUMAT TILIKAUDEN PÄÄTTYMISEN JÄLKEEN

Tampereen Sähkölaitos -konsernin yhtiöt ostivat kaupungilta käyttämässä rakennukset alkuvuodesta 2017.

## HENKILÖSTÖ JATUNNUSLUVUT

KONSERNI	2016	2015	2014
Liikevaihto (1 000 euroa)	274 162	270 878	289 366
Liiketulos (1 000 euroa)	43 071	20 663	13 759
Liiketulos %	15,7	7,6	4,8
Oman pääoman tuotto %	20,7	9,3	4,2
Omavaraisuusaste %	24,5	21,2	17,2
Henkilöstö keskimäärin tilikauden aikana (hlö)	402	411	416

# Tampereen Sähkölaitos -konserni

## OMISTUS JA HALLINTO

Varsinainen yhtiökokous pidettiin 12.5.2016.

### Hallituksen kokoonpano

Puheenjohtaja: Peter Löfberg  
Jäsenet: Timo Lahtinen  
Tero Mattila  
Kirsikka Siik  
Marjut Ontronen  
Auli Korhonen 12.5.2016 saakka  
Jari Niemelä 13.8.2016 saakka  
Kristiina Michelsson 12.5.2016 alkaen

Toimitusjohtaja: Jussi Laitinen

### Johtoryhmä ja jäsenten vastualueet

Toimitusjohtaja: Jussi Laitinen, pj  
Talous: Timo Laaksonen  
Hallinto: Leena Parvio  
Tietohallinto: Johannes Lindell  
Energiamarkkinat: Jukka Joronen  
Energia: Antti-Jussi Halminen  
Asiakkuudet: Pasi Muurinen

## Tilintarkastus

Yhtiökokouksen valitsemana tilintarkastajana toimi tilintarkastusyhteisö BDO Oy päävastuullisena tarkastajanaan KHT Marko Tiilikainen.

## Omistus

	2016
Osakkeet (kpl)	13 695 482
Omat osakkeet (kpl)	0
Omistus	Tampereen kaupunki 100 %

## ARVIO TOIMINNAN MERKITTÄVIMMISTÄ RISKEISTÄ JA EPÄVARMUUSTEKIJÖISTÄ

Kokonaisvaltainen riskienhallinta on osa Tampereen Sähkölaitos -konsernin normaalia toimintaa. Riskienhallinnan tavoitteena on varmistaa konsernin toimintaedellytysten ja strategioiden toteutuminen muuttuvassa toimintaympäristössä sekä tehdä toiminnasta sidosryhmille läpinäkyvää ja hyvän hallintotavan mukaista.

Konsernin omien riskienhallintamenettelyjen ohella yhtiössä noudatetaan Tampereen kaupungin konserniohjeistuksen mukaisia sisäisen valvonnan periaatteita. Konsernin riskienhallinnan tasosta raportoidaan emoyhtiön hallitukselle kerran vuodessa.

Tampereen Sähkölaitos -konsernin merkittävimpiä strategisia riskejä ovat polttoaineen saatavuus- ja hinnoitteluriskit sekä energia- ja ympäristöpoliittiset riskit. Polttoaineen saatavuus- ja hinnoitteluriskejä hallitaan mm. hankintasopimuksin, ennakkomaksuin ja kaasun suojauksin sekä keskittämällä tuotantoa monipolttoaineratkaisuihin. Energia- ja ympäristöpoliittisia riskejä hallitaan mm. osallistamalla teknologiahankkeisiin, tekemällä tiivistä yhteistyötä viranomaisten kanssa ja edunvalvonnalla.

Taloudellisia riskejä ovat energian hinta- ja volyyimiriskit sekä investointeihin liittyvät riskit. Energian hinta- ja volyyimiriskiltä suojaudutaan johdannaissopimuksilla ja riskikäsikirjan menettelyin, investointien osalta merkittävä riskienhallintakeino on hankkia toimivaa perusteknologiaa.

Merkittävimpiä operatiivisia riskejä ovat tuotantolaitosten ja verkkojen käytön riskit sekä tuotannon tai toimituksen keskeytyminen. Riskejä hallitaan ensisijaisesti ylläpitoinvestointien suunnittelulla ja voimalaitosten kunnossapidolla. Liiketoiminnan jatkuvuus varmistetaan varautumis- ja valmiussuunnitelmien avulla. Vakuutusten hallinnalla optimoidaan vahingon-

torjuntatoimenpiteet, omavastuut ja vakuutusuoja kustannustehokkaasti pitkällä aikavälillä. Myös vahinkoriskejä hallitaan pääasiassa vakuutuksin.

## YMPÄRISTÖASIAT

Tampereen Sähkölaitos -konsernilla on koko toiminnan kattava sertifioitu ympäristö-, laatu- ja turvallisuusjärjestelmä (ISO 14001, ISO 9001, OH SAS 18001). Vuonna 2016 ulkoinen arviointi kohdistui emoyhtiön Asiakkuus- ja Energia-yksiköiden toimintaan. Vuonna 2017 aloitetaan toimintajärjestelmän laajamittainen kehittämistyö uudistettujen laatu- ja ympäristöstandardien pohjalta.

## ARVIOTODENNÄKÖISESTÄ TULEVASTA KEHITYKSESTÄ

Sähkön hinnan odotetaan pysyvän alhaisella tasolla ja sähkön tuotannon ei odoteta nousevan vuoden 2016 tasosta. Toimintaympäristön muuttuessa kaukolämmön myynti pystytään pitämään kilpailukykyisenä monipuolistuneen tuotantorakenteen ansiosta.

Kilpailun energian vähittäismarkkinoilla oletetaan jatkuvan haastavana myös tulevalle tilikaudella. Tampereen kaupunkiseudun kasvaessa ovat edellytykset liiketoimintamme kasvattamiseen ja kehittämiseen kuitenkin suotuisat ja asiakas- ja sopimusmäärien oletetaankin kasvavan tulevan tilikauden aikana.

Jakelualueen sähkönsiirtomäärien kasvun odotetaan olevan hyvin maltillista lähivuosina. Sähkömarkkinat edellyttää entistä parempaa toimitusvarmuutta, mikä edellyttää merkittäviä verkon korvausinvestointeja. Lisäksi jakelualueella tapahtuvat tuotantorakenteen muutokset ja paikallisen sähköntuotannon vähentyminen edellyttävät panostusta yhtiön suurjännitejakeluverkon käyttövarmuuden parantamiseen, minkä seurauksena kyseistä verkkoa tullaan lähivuosina vahvistamaan. Yhtiön investointitason odotetaankin kasvavan nykyisestä tasosta tulevina vuosina. Energiaviraston viimeisin valvontajakso alkoi toimintavuoden alusta. Uudistunut valvontamalli paransi mahdollisuutta kehittää jakeluverkkoliiketoimintaa selvästi aikaisempaa pitkäjänteisemmin ja ennustettavammin.

# Tampereen Sähkölaitos -konserni

<b>TULOSLASKELMA (1 000 euroa)</b>	<b>1.1. - 31.12.2016</b>		<b>1.1. - 31.12.2015</b>	
<b>LIKEVAIHTO</b>	<b>274 162</b>		<b>270 878</b>	
Liiketoiminnan muut tuotot		4 740		2 361
Keskeneräisten tuotteiden varaston muutos		226		284
Valmistus omaan käyttöön		24 015		27 706
Materiaalit ja palvelut				
Aineet, tarvikkeet ja tavarat	127 852		168 372	
Varastojen muutos	2 864		-5 802	
Ulkopuoliset palvelut	36 388	-167 104	34 148	-196 718
Henkilöstökulut				
Palkat ja palkkiot	21 018		20 773	
Henkilösivukulut				
Eläkekulut	3 780		3 848	
Muut henkilösivukulut	1 118	-25 916	1 074	-25 694
Poistot ja arvonalentumiset		-40 002		-41 029
Liiketoiminnan muut kulut		-27 049		-17 125
<b>LIKETULOS</b>	<b>43 071</b>		<b>20 663</b>	
Rahoitustuotot ja -kulut		-11 144		-8 578
<b>TULOS ENNEN TILINPÄÄTÖSSIIRTOJA JA VEROJA</b>	<b>31 927</b>		<b>12 085</b>	
Tuloverot				
Tilikauden verot	6 692		2 918	
Laskennalliset verot	-98	-6 594	-106	-2 811
Vähemmistön osuus tuloksesta		-92		-108
<b>TILIKAUDEN TULOS</b>	<b>25 242</b>		<b>9 166</b>	

# Tampereen Sähkölaitos -konserni

TASE (1 000 euroa)	31.12.2016	31.12.2015	TASE (1 000 euroa)	31.12.2016	31.12.2015
<b>VASTAAVAA</b>			<b>VASTATTAVAA</b>		
<b>PYSYVÄT VASTAAVAT</b>			<b>OMA PÄÄOMA</b>		
Aineettomat hyödykkeet			Osakepääoma	23 008	23 008
Aineettomat oikeudet	6 227	1 864	Muut rahastot	46 000	46 000
Liiketoiminta	10 521	15 795	Edellisten tilikausien voitto (tappio)	37 424	32 840
Muut pitkävaikutteiset menot	2 012	1 438	Tilikauden voitto (tappio)	25 242	9 166
Keskeneräiset hyödykkeet	400	4 396			
Aineettomat hyödykkeet yhteensä	19 159	23 494	<b>OMA PÄÄOMA YHTEENSÄ</b>	<b>131 674</b>	<b>111 015</b>
Aineelliset hyödykkeet			<b>Vähemmistöosuus</b>	<b>1 069</b>	<b>977</b>
Maa- ja vesialueet	4 546	5 455	<b>PAKOLLISET VARAUKSET</b>		
Rakennukset ja rakennelmat	5 989	6 352	Verovaraukset	1 880	1 880
Kiinteät rakenteet ja laitteet	326 728	318 048			
Koneet ja kalusto	17 357	17 825	<b>PAKOLLISET VARAUKSET YHTEENSÄ</b>	<b>1 880</b>	<b>1 880</b>
Keskeneräiset hyödykkeet	9 518	16 053			
Aineelliset hyödykkeet yhteensä	364 138	363 734	<b>VIERAS PÄÄOMA</b>		
Sijoitukset			Pitkäaikainen vieras pääoma		
Muut osakkeet ja osuudet	4 901	3 165	Lainat	302 000	316 000
Muut pitkäaikaiset saamiset	3	3	Liittymismaksut	37 441	36 006
Sijoitukset yhteensä	4 904	3 168	Laskennallinen verovelka	2 772	2 871
<b>PYSYVÄT VASTAAVAT YHTEENSÄ</b>	<b>388 202</b>	<b>390 396</b>	Pitkäaikainen vieras pääoma yhteensä	342 214	354 877
<b>VAIHTUVAT VASTAAVAT</b>			Lyhytaikainen vieras pääoma		
Vaihto-omaisuus			Lainat	14 000	14 000
Aineet ja tarvikkeet	28 271	31 135	Saadut ennakot	3 738	996
Keskeneräiset tuotteet	2 040	1 814	Ostovelat	19 621	12 195
Vaihto-omaisuus yhteensä	30 311	32 949	Muut velat	8 756	9 572
Lyhytaikaiset saamiset			Siirtovelat	23 259	20 228
Myyntisaamiset	52 730	47 116	Lyhytaikainen vieras pääoma yhteensä	69 374	56 991
Konsernitilisaamiset	70 055	39 090	<b>VIERAS PÄÄOMA YHTEENSÄ</b>	<b>411 588</b>	<b>411 867</b>
Maksetut ennakot	1 595	1 948	<b>VASTATTAVAA YHTEENSÄ</b>	<b>546 210</b>	<b>525 740</b>
Muut saamiset	0	3 973			
Siirtosaamiset	2 652	4 146			
Lyhytaikaiset saamiset yhteensä	127 032	96 273			
Rahat ja pankkisaamiset	666	6 121			
<b>VAIHTUVAT VASTAAVAT YHTEENSÄ</b>	<b>158 008</b>	<b>135 344</b>			
<b>VASTAAVAA YHTEENSÄ</b>	<b>546 210</b>	<b>525 740</b>			

# Tampereen Sähkölaitos -konserni

<b>RAHOITUSLASKELMA (1 000 euroa)</b>	<b>2016</b>	<b>2015</b>
Liiketoiminnan rahavirta:		
Voitto (tappio) ennen tilinpäätössiirtoja ja veroja	31 927	12 085
Oikaisut		
Suunnitelman mukaiset poistot	40 002	41 029
Rahoitustuotot ja -kulut	11 144	8 578
Muut oikaisut	0	-29
Rahavirta ennen käyttöpääoman muutosta	83 073	61 664
Käyttöpääoman muutos		
Lyhytaikaisten liikesaamisten lisäys (-) / vähennys (+)	207	34 028
Vaihto-omaisuuden lisäys (-) / vähennys (+)	2 638	-6 086
Lyhytaikaisten velkojen lisäys (+) / vähennys (-)	9 343	-8 433
Konsernitilisaamisten lisäys (-) / vähennys (+)	-30 965	-13 885
Pitkäaikaisten saamisten lisäys (-) / vähennys (+)	0	210
Liittymismaksuvelkojen muutos lisäys (+) / vähennys (-)	1 435	1 559
Liiketoiminnan rahavirta ennen rahoituseriä ja veroja	65 732	69 056
Maksetut korot ja maksut liiketoiminnan rahoituskuluista	-11 397	-7 039
Saadut korot liiketoiminnasta	492	415
Maksetut välittömät verot	-3 890	-3 220
<b>Liiketoiminnan rahavirta (A)</b>	<b>50 936</b>	<b>59 212</b>
Investointien rahavirta:		
Investoinnit aineellisiin ja aineettomiin hyödykkeisiin	-36 136	-40 920
Aineellisten ja aineettomien hyödykkeiden luovutustulot	64	390
Luovutustulot muista sijoituksista	1	0
Investoinnit muihin sijoituksiin	-1 738	-1 782
<b>Investointien rahavirta (B)</b>	<b>-37 808</b>	<b>-42 312</b>
Rahoituksen rahavirta:		
Pitkäaikaisten lainojen takaisinmaksut	-14 000	-10 000
Maksetut osingot	-4 583	-1 111
<b>Rahoituksen rahavirta (C)</b>	<b>-18 583</b>	<b>-11 111</b>
<b>Rahavarojen muutos ( A+B+C lisäys (+) / vähennys (-))</b>	<b>-5 456</b>	<b>5 788</b>
Rahavarat tilikauden alussa	6 121	333
Rahavarat tilikauden lopussa	666	6 121

## TAMPEREEN SÄHKÖLAITOS -YHTIÖT

### **Tampereen Sähkölaitos Oy**

Voimakatu 17, Tampere  
Puhelin: 020 630 3001

### **Tampereen Sähköverkko Oy**

Voimakatu 17, Tampere  
Puhelin: 020 630 3601

### **Tampereen Vera Oy**

Väkipyöränkatu 5, Tampere  
Puhelin: 020 630 3901

### **Tammervoima Oy**

Hyötyvoimankuja 1, 33680 Tampere  
Puhelin: 020 630 3001

[www.sahkolaitos.fi](http://www.sahkolaitos.fi)

[www.tampereenvera.fi](http://www.tampereenvera.fi)

[www.tammervoima.fi](http://www.tammervoima.fi)

