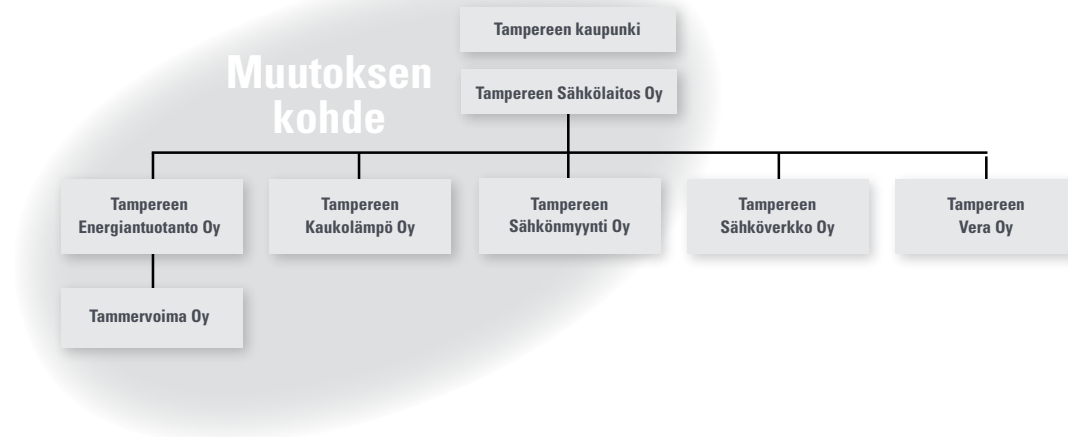


A nighttime photograph of a river in Tampere, Finland. The river is illuminated by numerous small lights along its banks, creating a shimmering effect. In the background, a tall, illuminated chimney stands prominently against the dark sky. Other buildings and trees are visible along the riverbanks, all lit up. The overall scene is a serene urban nightscape.

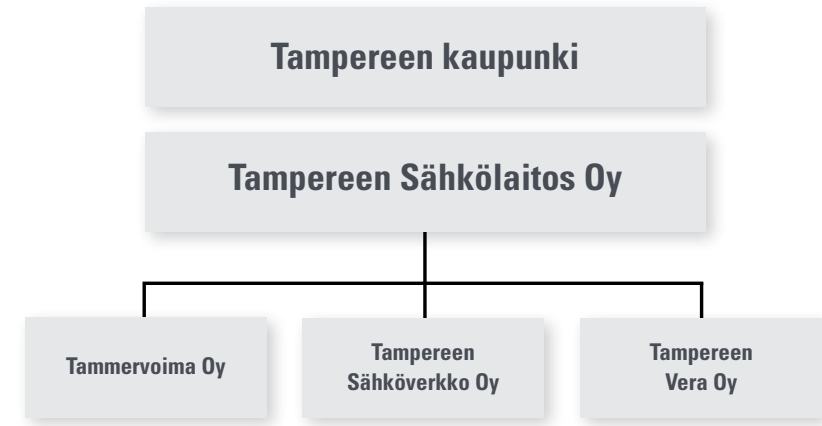
2015

Tampereen Sähkölaitos -konsernin
tilinpäätöksen tiivistelmä

Ennen fuusiota



Fuusion jälkeen



TAMPEREEN SÄHKÖLAITOS OY

Tampereen Sähkölaitos -konsernin hallituksen toimintakertomus 2015	3
Tampereen Sähkölaitos -konsernin tuloslaskelma	5
Tampereen Sähkölaitos -konsernin tase	6
Tampereen Sähkölaitos -konsernin rahoituslaskelma	7

Tiivistelmä Tampereen Sähkölaitos -konsernin tilinpäätöksestä vuodelta 2015

TOIMINTA

Tampereen Sähkölaitos -konsernin emoyhtiönä toimii palvelu- ja holding-yhtiö Tampereen Sähkölaitos Oy. Sen tytäryhtiöitä ovat sähköverkkotoimintaa harjoittava Tampereen Sähköverkko Oy, sähkö- ja ulkovalaistusverkkojen rakentamis- ja kunnossapitotoimintaa harjoittava Tampereen Vera Oy. Tampereen Sähkölaitos Oy:hyn siirtyi 31.12.2015 toteutuneen tytäryhtiösulautumisen johdosta sähkön loppuasiakasmyynti, kaukolämmön, kaukojäähdytyksen ja kaasun loppuasiakasmyynti sekä energiantuotanto. Lisäksi Tampereen Sähkölaitos Oy omistaa 51 % jätteenhyödyntämispalveluita osakkailleen tuottavasta Tammervoima Oy:stä.

TULOS JA INVESTOINNIT

Kulunut vuosi onnistui Tampereen Sähkölaitos -konsernissa taloudellisesti hyvin ja konserni sai tuloskehityksensä nousuun. Liikevaihto asetui 270,9 milj. euroon eli sen osalta laskua tuli yli 18,5 milj. euroa eli yli 6 %. Taustalla on pitkään jatkunut alhainen sähkön markkinahintataso sekä edellisvuotta lämpimämpi sää. Liiketulos kuitenkin nousi 20,7 milj. euroon. Edellisvuoteen verrattuna kasvua oli 6,9 milj. euroa eli 50 %. Kannattavuuden paranemisen taustalla oli kotimaisiin ja uusiutuviin polttoaineisiin perustuvaan kaukolämmön erillistuotantoon panostaminen, kaasuriippuvuuden vähentäminen ja sähkösuojauksissa onnistuminen.

Sähkön markkinahintataso jatkoi laskuaan myös vuonna 2015. Syyt alhaiselle tasolle pysyivät pitkälti samoina kuin edellisenäkin vuonna: teollisuuden sähkönkysyntä oli alhaalla yleisen taloudellisen taantuman vuoksi, vesitilanne Norjassa ja Ruotsissa oli hyvä ja markkinoille on tullut tuulivoimaa kivihiilen ja päästöoikeuksien pysyessä edullisina. Lisäksi voimakkaasti laskenut öljyn hinta on vaikuttanut välillisesti myös sähkön markkinahintaan. Vuoden alussa alkanut sähkön markkinahinnan lasku jatkui koko vuoden.

Sähkölaitoksen toteuttamat strategiset investoinnit hajautettuun lämmön erillistuotantoon alkavat näkyä Sähkölaitoksen tuloksessa toivotulla tavalla.

Sähkölaitoksen heikon kannattavuuden taustalla on ollut joustama ton, maakaasupainotteinen tuotantorakenne. Uusiutuviin polttoaineisiin

perustuvien lämmöntuotantoinvestointien myötä tuotantoa on saatu siirrettyä kiinteille polttoaineille ja maakaasun osuutta on saatu laskettua. Vuoden 2014 lopusta alkanut öljyn hinnan voimakas lasku vaikutti kaasun hankintahintaan ja pienensi myös sitä kautta hankintakustannuksia.

Vuoden 2015 ensimmäinen alkupuolisko muodostui toiminnan kannalta hieman erilaiseksi kuin edellisenä vuonna. Talvi toteutui edellisvuoden tapaan normaalia lämpimämpänä, mutta kevät hieman kylmempänä. Kaukolämpöä ja sähkön siirtoa myytiin edellisvuotta vähemmän. Vaikka sähkön markkinahinta jatkoi laskuaan, sähköä tuotettiin halventuneen kaasun takia edellisvuotta enemmän.

Vuoden loppupuolisko oli poikkeuksellisen lämmin, mikä pienensi lämmön tuotantoa ja yhteistuotannon kautta myös sähkön tuotantoa. Vaikka kaasun hinta laski öljyn hinnan laskun myötä, sähköntuotannon kannattavuus pysyi edelleen heikkona ja osin tappiollisena. Keväällä valmistunut Hervannan hakelämpökeskus yhdessä Naistenlahti 2:n savukaasupesurin kanssa mahdollisti Naistenlahti 1:n siirron Fingridin tehoreserviin kesällä 2015. Lisäksi Tammervoiman hyötyvoimalaitos aloitti toimintansa syksyllä. Näiden ansiosta sähköntuotanto vähentyi edellisvuoteen verrattuna.

Sähköverkkoliiketoiminnan tulos pysytteli edellisvuoden tasolla. Tampereen Sähköverkko Oy:n liikelokseksi muodostui 9,2 milj. euroa. Vuosi 2015 oli kuluneen valvontajakson viimeinen. Toimintavarmuus pysyi edellisvuoden tapaan hyvällä tasolla.

Sähkön markkinahinta on laskenut useita vuosia. Tämä alentaa luonnollisesti myös vähittäismarkkinoiden hintaa. Sähkön toistaiseksi voimassa olevia hintoja laskettiin keväällä yli 10 prosenttia. Konsernin tilikauden tulos oli 9,1 milj. euroa ylittäen edellisvuoden 5,4 milj. eurolla.

Sähkölaitoksella oli vuonna 2015 merkittäviä investointihankkeita. Hervannan hakelämpökeskuksen lisäksi kaukolämpöä saatiin tuotettua loppuvuodesta Tammervoiman hyötyvoimalaitoksella ja Naistenlahden savukaasupesurilla. Tarastenjärven ja kaukolämpöverkon yhdistävä siirtolinja valmistui syksyllä 2015. Investoinnit olivat 93,8 miljoonaa euroa, josta merkittävä osa eli 51,5 miljoonaa euroa rahoitetaan leasing-rahoituksella. Myös kaukojäähdytykseen investoitiin merkittävästi tilikauden aikana.

Investointiohjelma uusiutuvan energian lisäämiseksi eteni voimakkaasti. Uusiutuvan energian hankinnan osuus oli kaikkien aikojen korkeimmalla tasolla ollen 33 prosenttia.

Hajautetun polttoainesalkun avulla Tampereen Sähkölaitos -konserni pärjää tulevaisuuden eri markkinatilanteissa ja poliittisissa ympäristöissä aiempaa paremmin.

OLENNAISET TAPAHTUMAT TILIKAUDELLA JATILIKAUDEN PÄÄTTYMISEN JÄLKEEN

Tilikauden 2015 aikana hyväksyttiin strategia vuosille 2016 - 2018.

31.12.2015 voimaan tullut uusi konsernirakenne ja 1.6.2015 tapahtunut organisaatorakenteen muutos ovat toimenpiteitä, jotka tukevat uuden strategian toteutumista parhaalla mahdollisella tavalla. Verkkoliiketoimintaa ohjaava valvontamalli muuttui vuoden 2016 alusta alkaen ja uusi valvontajakso ajoittuu vuosille 2016 - 2019.

HENKILÖSTÖ JATUNNUSLUVUT

KONSERNI	2015	2014	2013
Liikevaihto (1 000 euroa)	270 878	289 366	307 480
Liiketulos (1 000 euroa)	20 663	13 759	18 770
Liiketulos %	7,6	4,8	6,1
Oman pääoman tuotto %	10,0	4,2	3,1
Omavaraisuusaste %	19,1	17,2	16,2
Henkilöstö keskimäärin tilikauden aikana (hlö)	411	416	422

Tampereen Sähkölaitos -konserni

OMISTUS JA HALLINTO

Varsinainen yhtiökokous pidettiin 8.5.2015.

Hallituksen kokoonpano

Puheenjohtaja: Peter Löfberg
Jäsenet: Satu Eskelinen 8.5.2015 saakka
Mikko Kriikku 8.5.2015 saakka
Timo Lahtinen
Riitta Lyytikäinen 8.5.2015 saakka
Tero Mattila
Kirsikka Siik
Auli Korhonen 8.5.2015 alkaen
Jari Niemelä 8.5.2015 alkaen
Marjut Ontronen 8.5.2015 alkaen

Toimitusjohtaja: Jussi Laitinen

Johtoryhmä ja jäsenten vastualueet 1.6.2015 alkaen

Toimitusjohtaja: Jussi Laitinen, pj
Talous: Timo Laaksonen
Hallinto: Leena Parvio
Tietohallinto: Johannes Lindell
Energiamarkkinat: Jukka Joronen
Energia: Antti-Jussi Halminen
Asiakkuudet: Pasi Muurinen

Johtoryhmä ja jäsenten vastualueet 31.5.2015 saakka

Toimitusjohtaja: Jussi Laitinen, pj
Talouspalvelut: Timo Laaksonen
Tukipalvelut: Leena Parvio
ICT-palvelut: Johannes Lindell
Energiapalvelut: Markku Jaakkola
Kehityspalvelut: Mika Pekkinen
Riskienhallinta: Soile Heinonen
Viestintä: Riitta Savola
Henkilöstön edustaja: Marko Ketola
Sihteeri: Sari Pajula

Tilintarkastus

Yhtiökokouksen valitsemana tilintarkastajana toimi KHT-yhteisö BDO Oy päävastuullisena tarkastajanaan HT, KHT, JHT Pasi Leppänen.

Omistus

	2015
Osakkeet (kpl)	13 695 482
Omat osakkeet (kpl)	0
Omistus	Tampereen kaupunki 100 %

RISKIT JA NIILTÄ SUOJAUTUMINEN

Kokonaisvaltainen riskienhallinta on osa Tampereen Sähkölaitos -konsernin normaalia toimintaa. Riskienhallinnan tavoitteena on varmistaa konsernin toimintaedellytysten ja strategioiden toteutuminen muuttuvassa toimintaympäristössä sekä tehdä toiminnasta sidosryhmille läpinäkyvää ja hyvän hallintotavan mukaista.

Konsernin omien riskienhallintamenettelyjen ohella yhtiöissä noudatetaan Tampereen kaupungin konserniohjeistuksen mukaisia sisäisen valvonnan periaatteita, joiden toteutumista arvioidaan vuosittain. Konsernin riskienhallinnan tilanteesta raportoidaan emoyhtiön hallitukselle kerran vuodessa.

Konserni harjoittaa sähkö- ja lämpöliiketoimintoja, joihin liittyy sähkön hinta- ja volyyimiriskejä, sää- ja rahoitusriskejä sekä polttoaineiden hankintariskejä. Sähkölaitoksella on merkittävä omaisuus, jonka arvon säilyttämiseksi tehdään huomattavia investointeja ja omaisuus on vakuutettu tarkoituksenmukaisesti.

Vuoden 2015 lopulla konsernin emoyhtiön ja fuusioitavien tytäryhtiöiden merkittävimmät riskit yhdistettiin samaan rekisteriin ja niiden tilanne päivitettiin. Emoyhtiön taloudelliset arviointikriteerit vastaavat nyt energiantuotannossa käytössä olleita kriteerejä. Lisäksi konsernin vakuutusten hallinta organisoitiin uudelleen ja aloitettiin konsernin vakuutussalkun analysointi ja vakuutusten kilpailutus.

YMPÄRISTÖASIAT

Tampereen Sähkölaitos -konsernilla on koko toiminnan kattava sertifioitu ympäristö-, laatu- ja turvallisuusjärjestelmä (ISO 14001, ISO 9001, OH SAS 18001). Toiminnan seuraava ulkoinen arviointi toteutetaan syksyllä 2016 ja se kohdistuu emoyhtiön Asiakkuudet- ja Energia-yksikköjen valittuihin toimintoihin.

Tampereen Sähkölaitos -konserni

TULOSLASKELMA (1 000 euroa)		1.1. - 31.12.2015		1.1. - 31.12.2014	
LIKEVAIHTO		270 878		289 366	
Liiketoiminnan muut tuotot		2 361		4 468	
Keskeneräisten tuotteiden varaston muutos		284		-306	
Valmistus omaan käyttöön		27 706		18 058	
Materiaalit ja palvelut					
Aineet, tarvikkeet ja tavarat	168 372		193 952		
Varastojen muutos	-5 802		-784		
Ulkopuoliset palvelut	34 148	-196 718	26 139	-219 306	
Henkilöstökulut					
Palkat ja palkkiot	20 773		20 077		
Henkilösivukulut					
Eläkekulut	3 848		3 588		
Muut henkilösivukulut	1 074	-25 694	1 124	-24 788	
Poistot ja arvonalentumiset		-41 029		-38 396	
Liiketoiminnan muut kulut		-17 125		-15 336	
LIKETULOS		20 663		13 759	
Rahoitustuotot ja -kulut		-8 578		-8 582	
TULOS ENNEN SATUNNAISIA ERIÄ JA VEROJA		12 085		5 178	
Tuloverot					
Tilikauden verot	2 918		1 683		
Laskennalliset verot	-106	-2 811	-135	-1 547	
Vähemmistön osuus tuloksesta		-108		74	
TILIKAUDENTULOS		9 166		3 705	

Tampereen Sähkölaitos -konserni

TASE (1 000 euroa)	31.12.2015	31.12.2014	TASE (1 000 euroa)	31.12.2015	31.12.2014
VASTAAVAA			VASTAAVAA YHTEENSÄ	508 724	515 920
PYSYVÄT VASTAAVAT			VASTATTAVAA		
Aineettomat hyödykkeet			OMA PÄÄOMA		
Aineettomat oikeudet	1 864	4 088	Osakepääoma	23 008	23 008
Liikearvo	15 795	21 070	Muut rahastot	46 000	46 000
Muut pitkävaikutteiset menot	1 438	1 475	Edellisten tilikausien voitto (tappio)	17 705	15 112
Keskeneräiset hyödykkeet	4 396	2 813	Tilikauden voitto (tappio)	9 166	3 705
Aineettomat hyödykkeet yhteensä	23 494	29 447	OMA PÄÄOMA YHTEENSÄ	95 880	87 825
Aineelliset hyödykkeet			Vähemmistöosuus	977	870
Maa- ja vesialueet	5 455	6 365	VIERAS PÄÄOMA		
Rakennukset ja rakennelmat	6 352	6 467	Pitkäaikainen vieras pääoma		
Kiinteät rakenteet ja laitteet	318 048	317 020	Lainat	316 000	330 000
Koneet ja kalusto	17 825	18 689	Liittymismaksut	36 006	34 476
Keskeneräiset hyödykkeet	16 053	9 739	Laskennallinen verovelka	2 871	2 977
Aineelliset hyödykkeet yhteensä	363 734	358 280	Pitkäaikainen vieras pääoma yhteensä	354 877	367 453
Sijoitukset			Lyhytaikainen vieras pääoma		
Muut osakkeet ja osuudet	3 165	1 383	Lainat	14 000	10 000
Muut pitkäaikaiset saamiset	3	3	Saadut ennakot	996	933
Sijoitukset yhteensä	3 168	1 386	Ostovelat	12 195	27 928
PYSYVÄT VASTAAVAT YHTEENSÄ	390 396	389 113	Muut velat	9 572	6 720
VAIHTUVAT VASTAAVAT			Siirtovelat	20 228	14 192
Vaihto-omaisuus			Lyhytaikainen vieras pääoma yhteensä	56 991	59 772
Aineet ja tarvikkeet	31 135	25 333	VIERAS PÄÄOMA YHTEENSÄ	411 867	427 225
Keskeneräiset tuotteet	1 814	1 529	VASTATTAVAA YHTEENSÄ	508 724	515 920
Vaihto-omaisuus yhteensä	32 949	26 863			
Pitkäaikaiset saamiset					
Muut pitkäaikaiset saamiset	0	210			
Lyhytaikaiset saamiset					
Myyntisaamiset	30 101	34 274			
Konsernitilisaamiset	39 090	25 205			
Maksetut ennakot	1 948	0			
Muut saamiset	3 973	11 491			
Siirtosaamiset	4 146	28 431			
Lyhytaikaiset saamiset yhteensä	79 258	99 401			
Rahat ja pankkisaamiset	6 121	333			
VAIHTUVAT VASTAAVAT YHTEENSÄ	118 329	126 807			

Tampereen Sähkölaitos -konserni

RAHOITUSLASKELMA (1 000 euroa)	2015	2014
Liiketoiminnan rahavirta:		
Voitto (tappio) ennen satunnaisia eriä	12 085	5 178
Oikaisut		
Suunnitelman mukaiset poistot	41 029	38 396
Rahoitustuotot ja -kulut	8 578	8 582
Muut oikaisut	-29	-79
Rahavirta ennen käyttöpääoman muutosta	61 664	52 077
Käyttöpääoman muutos		
Lyhytaikaisten liikesaamisten lisäys (-) / vähennys (+)	34 028	-7 590
Vaihto-omaisuuden lisäys (-) / vähennys (+)	-6 086	1 090
Lyhytaikaisten velkojen lisäys (+) / vähennys (-)	-8 433	-6 787
Konsernitilisaamisten lisäys (-) / vähennys (+)	-13 885	6 853
Pitkäaikaisten saamisten lisäys (-) / vähennys (+)	210	5 562
Liittymismaksuvelkojen muutos lisäys (+) / vähennys (-)	1 559	1 046
Liiketoiminnan rahavirta ennen rahoituseriä ja veroja	69 056	52 252
Maksetut korot ja maksut liiketoiminnan rahoituskuluista	-7 039	-9 201
Saadut korot liiketoiminnasta	415	619
Maksetut välittömät verot	-3 220	-3 098
Liiketoiminnan rahavirta (A)	59 212	40 572
Investointien rahavirta:		
Investoinnit aineellisiin ja aineettomiin hyödykkeisiin	-40 920	-29 887
Aineellisten ja aineettomien hyödykkeiden luovutustulot	390	0
Saadut investointiavustukset	0	382
Investoinnit muihin sijoituksiin	-1 782	-269
Investointien rahavirta (B)	-42 312	-29 775
Rahoituksen rahavirta:		
Pitkäaikaisten lainojen takaisinmaksut	-10 000	-10 000
Maksetut osingot	-1 111	-788
Rahoituksen rahavirta (C)	-11 111	-10 788
Rahavarojen muutos (A+B+C lisäys (+) / vähennys (-))	5 788	9
Rahavarat tilikauden alussa	333	324
Rahavarat tilikauden lopussa	6 121	333

Tampereen Sähkölaitos Oy

Voimakatu 17, Tampere

Puhelin: (03) 5653 5111

Tampereen Sähköverkko Oy

Voimakatu 17, Tampere

Puhelin: (03) 5653 5112

Tampereen Vera Oy

Väkipyöränkatu 5, Tampere

Puhelin: (03) 5653 5113

Tampereen Sähkölaitos -yhtiöt

PL 175, 33101 Tampere

www.sahkolaitos.fi

